

ČSOB Advisory, a.s.

Zpráva představenstva ČSOB Advisory, a.s. o podnikatelské činnosti společnosti v účetním období 2016, o stavu jejího majetku k 31. prosinci 2016 a výhled činnosti pro další období

ČSOB Advisory, a.s. (dále jen „Společnost“) navázala v roce 2016 na činnost z minulých let, zejména pak dalším rozvojem poradenských aktivit.

V oblasti poradenské činnosti bylo v průběhu roku 2016 uzavřeno 27 smluv, úspěšně pokračuje poradenství v oblasti energetiky.

Služby Společnosti se staly nedílnou součástí produktového portfolia skupiny ČSOB a z úspěšné spolupráce profitují jak klienti, tak i společnosti ve skupině, které poradenských služeb využívají při své činnosti.

Úzká spolupráce při získávání klientů a následná péče o ně probíhá ve spolupráci s jednotlivými útvary Československé obchodní banky, a.s., zejména s pobočkami pro korporátní klientelu, SME a privátní banky.

Druhou část aktivit Společnosti tvoří práce s vlastními finančními prostředky, které Společnost využívá v souladu se záměrem jediného akcionáře zejména k investování do finančních instrumentů emitovaných v rámci skupiny ČSOB. Převážná část investic byla také v roce 2016 soustředěna do hypotečních zástavních listů Hypoteční banky a směnek ČSOB. Ke konci roku pak Společnost investovala také do směnek ČSOB Leasingu, a.s. a ČSOB Factoringu, a.s.

Z majetkových účastí získaných v rámci převodu jmění od zrušené společnosti FINOP HOLDING a.s. zůstala ve Společnosti pouze poslední významnější majetková účast, a to MOTOKOV, a.s. v likvidaci. Likvidace zatím nemohla být ukončena z důvodu pokračujících soudních sporů.

Pokračuje řešení pohledávek zaniklé společnosti IPB Leasing, a.s. včetně aktivních soudních sporů, účasti na konkurzních řízeních a exekucích. I nadále dochází ke snížení objemu této agendy, a to díky postupnému ukončování jednotlivých kauz.

Hospodářský výsledek Společnosti - zisk po zdanění - byl k 31. 12. 2016 3 815 tis. Kč. Nejvýrazněji se na hospodářském výsledku podílel zisk z hypotečních zástavních listů Hypoteční banky, a.s.

V návaznosti na rozhodnutí jediného akcionáře byla v červenci 2016 vyplacena dividenda jedinému akcionáři ze zisku roku 2015 ve výši 1 514 tis. Kč.

Přehled o majetku Společnosti, jeho struktuře a zdrojích jeho krytí popisují výkazy rozvahy a příloha účetní závěrky. Rozhodující položkou majetku Společnosti jsou likvidní cenné papíry.

Účetní hodnota investic do hypotečních zástavních listů Hypoteční banky, a.s. a dluhopisů ČSOB činila ke konci roku 886 mil. Kč, do směnek Československé obchodní banky 420 mil., do směnek ČSOB Leasingu 350 mil. Kč a do směnek ČSOB Factoringu 200 mil. Kč. Účetní hodnota majetkové účasti MOTOKOV a.s. v likvidaci činí 302 tis. Kč.

Majetkové účasti s rozhodujícím a podstatným vlivem jsou vedeny v pořizovací hodnotě, přičemž případné znehodnocení je zohledněno vytvořením opravné položky. Ostatní

cenné papíry jsou oceňovány jejich tržní nebo zůstatkovou hodnotou (bližší údaje jsou uvedeny v účetní závěrce).

Aktiva Společnosti jsou kryta téměř výhradně vlastním kapitálem.

Cizí zdroje tvoří především dohadné položky a mzdové závazky. Krátkodobé pohledávky Společnosti tvoří zejména pohledávky z poradenské činnosti, pohledávky převzaté při fúzi s IPB Leasingem a dohadná položka na nevyfakturované poradenské služby.

Představenstvo doporučuje jedinému akcionáři při výkonu působnosti valné hromady, aby byl výsledek hospodaření za účetní období 2016, tj. zisk ve výši 3 814 956,82 Kč, vyplacen formou dividendy.

Následné události a výhled pro další období

Představenstvo očekává další rozvoj poradenských aktivit včetně poradenství v oblasti energetiky. Nadále bude rozšiřována spolupráce na společných projektech napříč skupinou ČSOB.

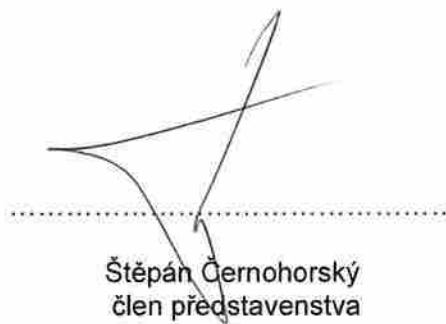
Pokračovat bude řešení historických aktiv – zejména IPB Leasing a MOTOKOV.

K 1. 4. 2017 došlo k personální změně v představenstvu, kdy novým členem představenstva se stal namísto Martina Buranského Štěpán Černožorský.

V Praze dne 23. 6. 2017



Oldřich Perutka
předseda představenstva



Štěpán Černožorský
člen představenstva

Zpráva nezávislého auditora

akcionáři společnosti ČSOB Advisory, a.s.

Výrok auditora

Provedli jsme audit přiložené účetní závěrky společnosti ČSOB Advisory, a.s., se sídlem Radlická 333/150, Praha 5, 150 57 („Společnost“) sestavené na základě českých účetních předpisů, která se skládá z rozvahy k 31. prosinci 2016, výkazu zisku a ztráty, přehledu o změnách vlastního kapitálu a přehledu o peněžních tocích za rok končící 31. prosince 2016 a přílohy této účetní závěrky, která obsahuje podstatné účetní metody a další vysvětlující informace.

Podle našeho názoru přiložená účetní závěrka podává věrný a poctivý obraz finanční pozice Společnosti k 31. prosinci 2016, její finanční výkonnosti a jejích peněžních toků za rok končící 31. prosince 2016 v souladu s českými účetními předpisy.

Základ pro výrok

Audit jsme provedli v souladu se zákonem o auditorech a auditorskými standardy Komory auditorů České republiky, kterými jsou Mezinárodní standardy auditu (ISA), případně doplněné a upravené souvisejícími aplikačními doložkami. Naše odpovědnost stanovená těmito předpisy je podrobněji popsána v oddílu Odpovědnost auditora za audit účetní závěrky. V souladu se zákonem o auditorech a Etickým kodexem pro auditory a účetní znalce, vydaným Radou pro mezinárodní etické standardy účetních (IESBA) a přijatým Komorou auditorů České republiky, jsme na Společnosti nezávislí a splnili jsme i další etické povinnosti vyplývající z uvedených předpisů. Domníváme se, že důkazní informace, které jsme shromáždili, poskytují dostatečný a vhodný základ pro vyjádření našeho výroku.

Ostatní informace

Ostatními informacemi jsou v souladu s § 2 písm. b) zákona o auditorech informace uvedené ve výroční zprávě mimo účetní závěrku a naši zprávu auditora. Za ostatní informace odpovídá představenstvo Společnosti.

Náš výrok k účetní závěrce se k ostatním informacím nevztahuje. Přesto je však součástí našich povinností souvisejících s auditem účetní závěrky seznámení se s ostatními informacemi a posouzení, zda ostatní informace nejsou ve významném nesouladu s účetní závěrkou či s našimi znalostmi o Společnosti získanými během auditu nebo zda se jinak tyto informace nejeví jako významně nesprávné. Také posuzujeme, zda ostatní informace byly ve všech významných ohledech vypracovány v souladu s příslušnými právními předpisy. Tímto posouzením se rozumí, zda ostatní informace splňují požadavky právních předpisů na formální náležitosti a postup vypracování ostatních informací v kontextu významnosti, tj. zda případné nedodržení uvedených požadavků by bylo způsobitelné ovlivnit úsudek činěný na základě ostatních informací.

Na základě provedených postupů, do míry, již dokážeme posoudit, uvádíme, že

- ostatní informace, které popisují skutečnosti, jež jsou též předmětem zobrazení v účetní závěrce, jsou ve všech významných ohledech v souladu s účetní závěrkou a
- ostatní informace byly vypracovány v souladu s právními předpisy.

Dále jsme povinni uvést, zda na základě poznatků a povědomí o Společnosti, k nimž jsme dospěli při provádění auditu, ostatní informace neobsahují významné věcné nesprávnosti. V rámci uvedených postupů jsme v obdržенých ostatních informacích žádné významné věcné nesprávnosti nezjistili.

Odpovědnost představenstva a dozorčí rady Společnosti za účetní závěrku

Představenstvo Společnosti odpovídá za sestavení účetní závěrky podávající věrný a poctivý obraz v souladu s českými účetními předpisy, a za takový vnitřní kontrolní systém, který považuje za nezbytný pro sestavení účetní závěrky tak, aby neobsahovala významné nesprávnosti způsobené podvodem nebo chybou.

Při sestavování účetní závěrky je představenstvo Společnosti povinno posoudit, zda je Společnost schopna nepřetržitě trvat, a pokud je to relevantní, popsat v příloze účetní závěrky záležitosti týkající se jejího nepřetržitého trvání a použití předpokladu nepřetržitého trvání při sestavení účetní závěrky, s výjimkou případů, kdy představenstvo plánuje zrušení Společnosti nebo ukončení její činnosti, resp. kdy nemá jinou reálnou možnost než tak učinit.

Za dohled nad procesem účetního výkaznictví ve Společnosti odpovídá dozorčí rada.



Akcionář společnosti ČSOB Advisory, a.s.
Zpráva nezávislého auditora

Odpovědnost auditora za audit účetní závěrky

Naším cílem je získat přiměřenou jistotu, že účetní závěrka jako celek neobsahuje významnou nesprávnost způsobenou podvodem nebo chybou a vydat zprávu auditora obsahující náš výrok. Přiměřená míra jistoty je velká míra jistoty, nicméně není zárukou, že audit provedený v souladu s výše uvedenými předpisy ve všech případech v účetní závěrečné odhalí případnou existující významnou nesprávnost. Nesprávnosti mohou vzniknout v důsledku podvodů nebo chyb a považují se za významné, pokud lze reálně předpokládat, že by jednotlivě nebo v souhrnu mohly ovlivnit ekonomická rozhodnutí, která uživatelé účetní závěrky na jejím základě přijmou.

Při provádění auditu v souladu s výše uvedenými předpisy je naší povinností uplatňovat během celého auditu odborný úsudek a zachovávat profesní skepticismus. Dále je naší povinností:

- Identifikovat a vyhodnotit rizika významné nesprávnosti účetní závěrky způsobené podvodem nebo chybou, navrhnout a provést auditorské postupy reagující na tato rizika a získat dostatečné a vhodné důkazní informace, abychom na jejich základě mohli vyjádřit výrok. Riziko, že neodhalíme významnou nesprávnost, k níž došlo v důsledku podvodu, je větší než riziko neodhalení významné nesprávnosti způsobené chybou, protože součástí podvodu mohou být tajné dohody, falšování, úmyslná opomenutí, nepravdivá prohlášení nebo obcházení vnitřních kontrol.
- Seznámit se s vnitřním kontrolním systémem Společnosti relevantním pro audit v takovém rozsahu, abychom mohli navrhnout auditorské postupy vhodné s ohledem na dané okolnosti, nikoli abychom mohli vyjádřit názor na účinnost jejího vnitřního kontrolního systému.
- Posoudit vhodnost použitých účetních pravidel, přiměřenost provedených účetních odhadů a informace, které v této souvislosti představenstvo Společnosti uvedlo v příloze účetní závěrky.
- Posoudit vhodnost použití předpokladu nepřetržitého trvání při sestavení účetní závěrky představenstvem, a to, zda s ohledem na shromážděné důkazní informace existuje významná nejistota vyplývající z událostí nebo podmínek, které mohou významně zpochybnit schopnost Společnosti trvat nepřetržitě. Jestliže dojdeme k závěru, že taková významná nejistota existuje, je naší povinností upozornit v naší zprávě na informace uvedené v této souvislosti v příloze účetní závěrky, a pokud tyto informace nejsou dostatečné, vyjádřit modifikovaný výrok. Naše závěry týkající se schopnosti Společnosti trvat nepřetržitě vycházejí z důkazních informací, které jsme získali do data naší zprávy. Nicméně budoucí události nebo podmínky mohou vést k tomu, že Společnost ztratí schopnost trvat nepřetržitě.
- Vyhodnotit celkovou prezentaci, členění a obsah účetní závěrky, včetně přílohy, a dále to, zda účetní závěrka zobrazuje podkladové transakce a události způsobem, který vede k věrnému zobrazení.

Naší povinností je informovat představenstvo a dozorčí radu mimo jiné o plánovaném rozsahu a načasování auditu a o významných zjištěních, která jsme v jeho průběhu učinili, včetně zjištěných významných nedostatků ve vnitřním kontrolním systému.

23. června 2017

PricewaterhouseCoopers Audit, s.r.o.

Zastoupená partnerem

Marek Richter

Ing. Marek Richter
statutární auditor, ev. č. 1800

ČSOB Advisory, a.s.

Účetní závěrka

31. prosince 2016

Účetní závěrka pro podnikatele za rok končící 31. prosince 2016

Přehled o změnách vlastního kapitálu za rok končící 31. prosince 2016

(tis. Kč)	Základní kapitál	Ážio	Rezervní fond	Oceňovací rozdíly z přecenění	Nerozdělený zisk (+) / Neuhrazená ztráta (-)	Celkem
Zůstatek k 1. lednu 2015	2 000 000	658 998	400 000	-209 741	11 611	2 860 868
Oceňovací rozdíly z přecenění na reálnou hodnotu						
-realizovatelné investice	0	0	0	72 197	0	0
Vyplacené podíly na zisku	0	-658 998	-400 000	0	-11 611	0
Výsledek hospodaření za účetní období	0	0	0	0	1 514	0
Zůstatek k 31. prosinci 2015	2 000 000	0	0	-137 544	1 514	1 863 970
Oceňovací rozdíly z přecenění na reálnou hodnotu						
-realizovatelné investice	0	0	0	12 457	0	0
Vyplacené podíly na zisku	0	0	0	0	-1 514	0
Výsledek hospodaření za účetní období	0	0	0	0	3 815	0
Zůstatek k 31. prosinci 2016	2 000 000	0	0	-125 087	3 815	1 878 728

Firma: ČSOB Advisory, a.s.

Identifikační číslo: 270 81 907

Právní forma: Akciová společnost

Předmět podnikání: Poradenská činnost, strategické a operativní řízení, poradenství v energetice, finanční plánování a transakční poradenství

Rozvahový den: 31. prosinec 2016

Datum sestavení účetní uzávěrky: 23. června 2017

ROZVAHA

(v celých tisících Kč)

označ.	AKTIVA	řád.	31.12.2016			31.12.2015
			Brutto	Korekce	Netto	Netto
a	b	c	1	2	3	4
	AKTIVA CELKEM	001	1 970 508	-86 259	1 884 249	1 869 926
B.	Dlouhodobý majetek	003	941 279	-51 644	889 635	889 872
B. II.	Dlouhodobý hmotný majetek	014	12 551	-9 387	3 164	3 096
B. II. 1.	Pozemky a stavby	015	7 742	-5 200	2 542	2 542
B. II. 1. 1.	Pozemky	016	7 742	-5 200	2 542	2 542
B. II. 2.	Hmotné movité věci a jejich soubory	018	2 180	-1 558	622	554
B. II. 5.	Poskytnuté zálohy na dlouhodobý hmotný majetek a nedokončený dlouhodobý hmotný majetek	024	2 629	-2 629	0	0
B. II. 5. 1.	Poskytnuté zálohy na dlouhodobý hmotný majetek	025	2 629	-2 629	0	0
B. III.	Dlouhodobý finanční majetek	027	928 728	-42 257	886 471	886 776
B. III. 1.	Podíly - ovládaná nebo ovládající osoba	028	42 559	-42 257	302	302
B. III. 5.	Ostatní dlouhodobé cenné papíry a podíly	032	886 169	0	886 169	886 474
C.	Oběžná aktiva	037	1 029 229	-34 615	994 614	980 054
C. II.	Pohledávky	046	47 614	-34 615	12 999	14 138
C. II. 1.	Dlouhodobé pohledávky	047	6 007	0	6 007	3 749
C. II. 1. 4.	Odložená daňová pohledávka	051	6 007	0	6 007	3 749
C. II. 2.	Krátkodobé pohledávky	057	41 607	-34 615	6 992	10 389
C. II. 2. 1.	Pohledávky z obchodních vztahů	058	35 013	-32 980	2 033	6 910
C. II. 2. 4.	Pohledávky - ostatní	061	6 594	-1 635	4 959	3 479
C. II. 2. 4. 4.	Krátkodobé poskytnuté zálohy	065	50	0	50	50
C. II. 2. 4. 5.	Dohadné účty aktivní	066	4 903	0	4 903	3 258
C. II. 2. 4. 6.	Jiné pohledávky	067	1 641	-1 635	6	171
C. III.	Krátkodobý finanční majetek	068	970 000	0	970 000	961 172
C. III. 2.	Ostatní krátkodobý finanční majetek	070	970 000	0	970 000	961 172
C. IV.	Peněžní prostředky	071	11 615	0	11 615	4 744
C. IV. 1.	Peněžní prostředky v pokladně	072	32	0	32	31
C. IV. 2.	Peněžní prostředky na účtech	073	11 583	0	11 583	4 713

označ.	PASIVA	řád.	31.12.2016	31.12.2015
			5	6
a	b	c		
	PASIVA CELKEM	078	1 884 249	1 869 926
A.	Vlastní kapitál	079	1 878 729	1 863 970
A. I.	Základní kapitál	080	2 000 000	2 000 000
A. I. 1.	Základní kapitál	081	2 000 000	2 000 000
A. II.	Ážio a kapitálové fondy	084	-125 087	-137 544
A. II. 2.	Kapitálové fondy	086	-125 087	-137 544
A. II. 2. 2.	Oceňovací rozdíly z přecenění majetku a závazků (+/-)	088	-125 087	-137 544
A. V.	Výsledek hospodaření běžného účetního období	099	3 816	1 514
B. + C.	Cizí zdroje	101	5 520	5 956
B.	Rezervy	102	189	294
B. 4.	Ostatní rezervy	106	189	294
C.	Závazky	107	5 331	5 662
C. II.	Krátkodobé závazky	123	5 331	5 662
C. II. 4.	Závazky z obchodních vztahů	129	271	470
C. II. 8.	Závazky ostatní	133	5 060	5 192
C. II. 8. 3.	Závazky k zaměstnancům	136	689	644
C. II. 8. 4.	Závazky ze sociálního zabezpečení a zdravotního pojištění	137	233	249
C. II. 8. 5.	Stát - daňové závazky a dotace	138	700	242
C. II. 8. 6.	Dohadné účty pasivní	139	3 438	4 057

Firma: ČSOB Advisory, a.s.

Identifikační číslo: 270 81 907

Právní forma: Akciová společnost

Předmět podnikání: Poradenská činnost, strategické a operativní řízení, poradenství v energetice, finanční plánování a transakční poradenství

Rozvahový den: 31. prosinec 2016

Datum sestavení účetní uzávěrky: 23. června 2017

VÝKAZ ZISKU A ZTRÁTY

(v celých tisících Kč)

označ.	TEXT	řád.	Skutečnost v účetním období	
			2016	2015
			1	2
a	b	c		
I.	Tržby za prodej výrobků a služeb	01	14 725	18 565
A.	Výkonová spotřeba	03	3 744	7 146
A. 2.	Spotřeba materiálu a energie	05	332	367
A. 3.	Služby	06	3 412	6 779
D.	Osobní náklady	09	17 739	15 393
D. 1.	Mzdové náklady	10	14 045	12 147
D. 2.	Náklady na sociální zabezpečení, zdravotní pojištění a ostatní náklady	11	3 694	3 246
D. 2. 1.	Náklady na sociální zabezpečení a zdravotní pojištění	12	3 549	3 142
D. 2. 2.	Ostatní náklady	13	145	104
E.	Úpravy hodnot v provozní oblasti	14	-4 782	-15 970
E. 1.	Úpravy hodnot dlouhodobého nehmotného a hmotného majetku	15	429	374
E. 1. 1.	Úpravy hodnot dlouhodobého nehmotného a hmotného majetku – trvalé	16	429	374
E. 3.	Úpravy hodnot pohledávek	19	-5 211	-16 344
III.	Ostatní provozní výnosy	20	700	716
III. 3.	Jiné provozní výnosy	23	700	716
F.	Ostatní provozní náklady	24	2 652	18 283
F. 1.	Zůstatková cena prodaného dlouhodobého majetku	25	0	6 006
F. 3.	Daně a poplatky v provozní oblasti	27	221	366
F. 4.	Rezervy v provozní oblasti a komplexní náklady příštích období	28	-105	-168
F. 5.	Jiné provozní náklady	29	2 536	12 079
*	Provozní výsledek hospodaření (+/-)	30	-3 928	-5 571
VI.	Výnosové úroky a podobné výnosy	39	12 680	6 927
VI. 1.	Výnosové úroky a podobné výnosy - ovládaná nebo ovládající osoba	40	670	732
VI. 2.	Ostatní výnosové úroky a podobné výnosy	41	12 010	6 195
J.	Nákladové úroky a podobné náklady	43	11	13
J. 1.	Nákladové úroky a podobné náklady - ovládaná nebo ovládající osoba	44	11	13
VII.	Ostatní finanční výnosy	46	2 984 228	4 795 792
K.	Ostatní finanční náklady	47	2 991 411	4 796 022
*	Finanční výsledek hospodaření (+/-)	48	5 486	6 683
**	Výsledek hospodaření před zdaněním (+/-)	49	1 558	1 112
L.	Daň z příjmů	50	-2 258	-402
L. 2.	Daň z příjmů odložená (+/-)	52	-2 258	-402
**	Výsledek hospodaření po zdanění (+/-)	53	3 816	1 514
***	Výsledek hospodaření za účetní období (+/-)	55	3 816	1 514
	Čistý obrat za účetní období = I. + II. + III. + IV. + V. + VI. + VII.	56	3 012 333	4 821 999

Přehled o peněžních tocích
za rok končící 31. prosince 2016

(tis. Kč)	2016
Peněžní toky z provozní činnosti	
Účetní zisk (+) / ztráta (-) z běžné činnosti před zdaněním	1 558
A.1 Úpravy o nepeněžní operace:	
A.1.1 Odpisy stálých aktiv	429
A.1.2 Změna stavu opravných položek a rezerv	- 5 316
A.1.3 Zisk z prodeje stálých aktiv	- 618
A.1.5 Vyúčtované nákladové (+) a výnosové (-) úroky	- 4893
A.1.6 Úpravy o ostatní nepeněžní operace	12 457
A* Čistý peněžní tok z provozní činnosti před zdaněním a změnami pracovního kapitálu	3 617
A.2 Změny stavu nepeněžních složek pracovního kapitálu:	
A.2.1 Změna stavu pohledávek a přechodných účtů aktiv	8 562
A.2.2 Změna stavu krátkodobých závazků a přechodných účtů pasiv	-331
A.2.4 Změna stavu krátkodobého finančního majetku	961 172
A** Čistý peněžní tok z provozní činnosti před zdaněním	973 020
A.3 Úroky vyplacené	- 8 485
A.4 Úroky přijaté	13 378
A*** Čistý peněžní tok z provozní činnosti	977 913
Peněžní toky z investiční činnosti	
B.1 Výdaje spojené s nabytím stálých aktiv	- 146
B.3 Zápůjčky a úvěry spřízněným osobám	618
B*** Čistý peněžní tok z investiční činnosti	472
Peněžní toky z finanční činnosti	
C.2 Změna stavu vlastního kapitálu:	
C.2.6 Vyplacené podíly na zisku	- 1 514
C*** Čistý peněžní tok z finanční činnosti	- 1 514
Čisté zvýšení / snížení peněžních prostředků a peněžních ekvivalentů	976 871
Stav peněžních prostředků a peněžních ekvivalentů na počátku roku	4 744
Stav peněžních prostředků a peněžních ekvivalentů na konci roku	981 615

V roce 2016 sestavuje Společnost poprvé přehled o peněžních tocích. V souladu s českými účetními předpisy využila možnosti neuvádět v tomto přehledu srovnatelné údaje.

1. Všeobecné informace

1.1. Základní informace o Společnosti

ČSOB Advisory, a.s. (dále „Společnost“) byla zapsána do obchodního rejstříku Městským soudem v Praze, oddíl B vložka 8569 dne 18. 8. 2003 a její sídlo je v Praze 5, Radlická 333/150, 150 57 Praha 5. Hlavním předmětem podnikání Společnosti je výroba, obchod a služby neuvedené v přílohách 1 až 3 živnostenského zákona.

Společnost se změnou své společenské smlouvy podřídila zákonu o obchodních korporacích jako celku. Tato skutečnost nabyla účinnosti dne 2. 10. 2014.

2. Účetní postupy

2.1. Základní zásady zpracování účetní závěrky

Účetní závěrka je sestavena v souladu s účetními předpisy platnými v České republice pro velké účetní jednotky a je sestavena v historických cenách. Deriváty a cenné papíry (mimo podílů v ovládaných osobách nebo v účetních jednotkách pod podstatným vlivem) jsou vykázány v reálné hodnotě. Podíly v ovládaných osobách a v účetních jednotkách pod podstatným vlivem jsou oceněny ekvivalencí nebo na likvidační zůstatek.

2.2. Srovnatelné údaje

Na základě požadavků novely zákona o účetnictví a prováděcí vyhlášky platné od 1. ledna 2016 došlo ke změně vykazování položek rozvahy a výkazu zisku a ztráty. Pro zajištění srovnatelnosti těchto položek s minulým účetním obdobím byly položky rozvahy a výkazu zisku a ztráty za rok 2015 reklasifikovány v souladu s Českým účetním standardem pro podnikatele č. 024 „Srovnatelné období za účetní období započaté v roce 2016“.

2.3. Dlouhodobý nehmotný majetek

Nehmotný majetek, jehož doba použitelnosti je delší než 1 rok a pořizovací cena převyšuje 60 tis. Kč za položku, je považován za dlouhodobý nehmotný majetek.

Nakoupený nehmotný majetek je prvotně vykázan v pořizovacích cenách, které zahrnují cenu pořízení a náklady s jeho pořízením související.

Dlouhodobý nehmotný majetek je odpisován metodou rovnoměrných odpisů na základě jeho předpokládané doby životnosti a předpokládané zbytkové hodnoty následujícím způsobem:

Dlouhodobý nehmotný majetek	Předpokládaná doba životnosti
Software	3 roky

Pokud zůstatková hodnota aktiva přesahuje jeho odhadovanou zpětně ziskatelnou částku, je jeho zůstatková hodnota snížena na tuto částku prostřednictvím opravné položky. Zpětně ziskatelná částka je stanovena na základě očekávaných budoucích peněžních toků generovaných daným aktivem.

2.4. Dlouhodobý hmotný majetek

Hmotný majetek, jehož doba použitelnosti je delší než 1 rok a pořizovací cena převyšuje 40 tis. Kč za položku, je považován za dlouhodobý hmotný majetek.

Nakoupený dlouhodobý hmotný majetek je prvotně vykázan v pořizovacích cenách, které zahrnují cenu pořízení a náklady s jeho pořízením související.

Dlouhodobý hmotný majetek s výjimkou pozemků, které se neodepisují, je odpisován metodou rovnoměrných odpisů na základě jeho předpokládané doby životnosti následujícím způsobem:

Dlouhodobý hmotný majetek	Předpokládaná doba životnosti
Stavby	30 let
Stroje a zařízení	4 roky
Inventář	6 let
Motorová vozidla	5 let

Odpisový plán je v průběhu používání dlouhodobého hmotného majetku aktualizován na základě změn očekávané doby životnosti.

Pokud zůstatková hodnota aktiva přesahuje jeho odhadovanou zpětně získatelnou částku, je jeho zůstatková hodnota snížena na tuto částku prostřednictvím opravné položky. Zpětně získatelná částka je stanovena na základě očekávaných budoucích peněžních toků generovaných daným aktivem.

Náklady na opravy a údržbu dlouhodobého hmotného majetku se účtují přímo do nákladů. Technické zhodnocení dlouhodobého hmotného majetku je aktivováno.

2.5. Podíly v ovládaných osobách a podíly v účetních jednotkách pod podstatným vlivem

Podíly v ovládaných osobách představují majetkové účasti v obchodních korporacích, které jsou ovládané nebo řízené Společností (dále též „dceřiná společnost“).

Podíly v účetních jednotkách pod podstatným vlivem představují majetkové účasti v obchodních korporacích, v nichž Společnost vykonává podstatný vliv, ale nemá možnost tento podnik ovládat nebo řídit (dále též „přidružená společnost“).

Podíly v dceřiných a přidružených společnostech jsou oceněny pořizovací cenou zohledňující případné snížení hodnoty. Podíly v dceřiných společnostech v likvidaci jsou pomocí opravné položky přeceněny na likvidační hodnotu.

2.6. Ostatní cenné papíry a podíly

Společnost rozděluje cenné papíry a podíly, které nejsou podílem v dceřiné nebo přidružené společnosti, do následujících kategorií: cenné papíry k obchodování, cenné papíry držené do splatnosti a realizovatelné cenné papíry.

Cenné papíry k obchodování jsou cenné papíry, které Společnost drží za účelem provádění transakcí s cílem dosahovat zisk z cenových rozdílů v krátkodobém horizontu, maximálně však ročním.

Dlužné cenné papíry, které Společnost zamýšlí a je schopna držet do splatnosti, jsou klasifikovány jako cenné papíry držené do splatnosti a zahrnuty do dlouhodobého majetku, pokud jejich splatnost nenastane během 12 měsíců od data účetní závěrky.

Cenné papíry a podíly, které bude Společnost vlastnit po neurčitou dobu, a které mohou být prodány v případě, že Společnost bude potřebovat peníze, jsou klasifikovány jako realizovatelné cenné papíry. Jsou zahrnuty do dlouhodobého majetku, pokud vedení Společnosti nezamýšlí jejich prodej během 12 měsíců od data účetní závěrky. V takovém případě jsou zahrnuty do oběžných aktiv. Vedení Společnosti určuje povahu cenných papírů a podílů v okamžiku jejich pořízení a pravidelně ji přehodnocuje.

Cenné papíry a podíly jsou při nákupu vykázány v pořizovací ceně včetně transakčních nákladů. Cenné papíry držené do splatnosti jsou následně oceňovány naběhlou hodnotou. Ostatní cenné papíry jsou oceňovány reálnou hodnotou.

Zisky a ztráty vyplývající ze změn reálné hodnoty cenných papírů k obchodování jsou vykázány ve výkazu zisku a ztráty v období, ve kterém nastanou. Nerealizované zisky a ztráty vyplývající ze změn reálné hodnoty realizovatelných cenných papírů jsou vykázány ve vlastním kapitálu a jsou zahrnuty do výkazu zisku a ztráty v okamžiku realizace nebo trvalého znehodnocení.

Pokud zůstatková hodnota cenných papírů držených do splatnosti převyšuje jejich odhadovanou zpětně získatelnou částku, pak je k těmto cenným papírům vytvořena opravná položka.

2.7. Stanovení reálné hodnoty

Společnost oceňuje reálnou hodnotou ostatní cenné papíry a podíly.

K určení reálné hodnoty ostatních cenných papírů a podílů, které jsou obchodovány na aktivním trhu, používá Společnost kotovanou tržní cenu k datu účetní závěrky.

K určení reálné hodnoty ostatních cenných papírů a podílů, které nejsou obchodovány na aktivním trhu, používá Společnost oceňovací modely.

Pro měření reálné hodnoty ostatních cenných papírů a podílů využívá společnost standardní modely s využitím výhradně tržních parametrů.

2.8. Pohledávky

Pohledávky jsou vykázány v nominální hodnotě snížené o opravnou položku k pochybným pohledávkám. Opravná položka k pochybným pohledávkám je vytvořena na základě věkové struktury pohledávek a individuálního posouzení bonity dlužníků. Společnost nevytváří opravné položky k pohledávkám za spřízněnými stranami.

2.9. Peněžní prostředky a peněžní ekvivalenty

Peněžní prostředky jsou peníze v hotovosti včetně cenin a peněžních prostředků na účtu včetně přečerpaní běžného nebo kontokorentního účtu.

Peněžními ekvivalenty se rozumí krátkodobý likvidní finanční majetek, který je snadno a pohotově směnitelný za předem známou částku peněžních prostředků a u tohoto majetku se nepředpokládají významné změny hodnoty v čase. Za peněžní ekvivalenty jsou považovány peněžní úložky s nejvýše tříměsíční výpovědní lhůtou a likvidní dluhové cenné papíry k obchodování na veřejném trhu.

Společnost sestavila přehled o peněžních tocích s využitím nepřímé metody.

2.10. Přepočet cizích měn

Transakce prováděné v cizích měnách jsou přepočteny a zaúčtovány devizovým kurzem platným v den transakce.

Zůstatky peněžních aktiv, pohledávek a závazků vedených v cizích měnách byly přepočteny devizovým kurzem zveřejněným Českou národní bankou k rozvahovému dni. Všechny kurzové zisky a ztráty z přepočtu peněžních aktiv, pohledávek a závazků jsou účtovány do výkazu zisku a ztráty.

2.11. Finanční deriváty

Finanční deriváty zahrnující měnové forwardy, FRA, měnové a úrokové swapy, měnové a úrokové opce a ostatní finanční deriváty jsou nejprve zachyceny v rozvaze v pořizovací ceně a následně přeceňovány na reálnou hodnotu. Všechny deriváty jsou vykazovány v položce jiné pohledávky, mají-li pozitivní reálnou hodnotu, nebo v položce jiné závazky, je-li jejich reálná hodnota pro Společnost záporná.

Deriváty vložené do jiných finančních nástrojů nejsou samostatně vykazovány.

Změny reálné hodnoty finančních derivátů k obchodování jsou vykázány souhrnně ve finančním výsledku hospodaření.

2.12. Rozdíly ze změn účetních metod a opravy chyb let minulých

Rozdíly ze změn účetních metod (včetně dopadu odložené daně) a opravy v důsledku nesprávného účtování nebo neúčtování o nákladech a výnosech v minulých účetních obdobích, pokud jsou významné, se vykazují v položce Jiný výsledek hospodaření minulých let.

2.13. Rezervy

Společnost tvoří rezervy na krytí svých závazků nebo nákladů, jejichž povaha je jasně definována a u nichž je k rozvahovému dni buď pravděpodobné, nebo jisté, že nastanou, avšak není přesně známa jejich výše, nebo okamžik jejich vzniku. Rezerva k rozvahovému dni představuje nejlepší odhad nákladů, které pravděpodobně nastanou, nebo v případě závazků částku, která je zapotřebí k jejich vypořádání.

2.14. Zaměstnanecké požitky

Na nevybranou dovolenou Společnost vytváří rezervu.

Na odměny a bonusy zaměstnancům Společnost vytváří dohadnou položku pasivní.

K financování státního důchodového pojištění hradí Společnost pravidelné odvody do státního rozpočtu. Společnost také poskytuje svým zaměstnancům penzijní připojištění prostřednictvím příspěvků do nezávislých penzijních fondů.

2.15. Tržby

Tržby jsou zaúčtovány k datu poskytnutí služeb a jsou vykázány po odečtení slev a daně z přidané hodnoty. Společnost vykazuje výnosy z prodeje cenných papírů spřízněné straně k datu vypořádání.

2.16. Spřízněné strany

Spřízněnými stranami Společnosti se rozumí:

- strany, které přímo nebo nepřímo mohou uplatňovat rozhodující vliv u Společnosti, a společnosti, kde tyto strany mají rozhodující nebo podstatný vliv,
- strany, které přímo nebo nepřímo mohou uplatňovat podstatný vliv u Společnosti,
- členové statutárních, dozorčích a řídicích orgánů Společnosti, nebo její mateřské společnosti a osoby blízké těmto osobám, včetně podniků, kde tito členové a osoby mají podstatný nebo rozhodující vliv,
- dceřiné a přidružené společnosti a společné podniky

2.17. Úrokové náklady

Veškeré úrokové náklady jsou účtovány do nákladů.

2.18. Odložená daň

Odložená daň se vykazuje u všech přechodných rozdílů mezi zůstatkovou hodnotou aktiva nebo závazku v rozvaze a jejich daňovou hodnotou. Odložená daňová pohledávka je zaúčtována, pokud je pravděpodobné, že ji bude možné daňově uplatnit v budoucnosti.

2.19. Následné události

Dopad událostí, které nastaly mezi rozvahovým dnem a dnem sestavení účetní závěrky, je zachycen v účetních výkazech v případě, že tyto události poskytly doplňující informace o skutečnostech, které existovaly k rozvahovému dni.

V případě, že mezi rozvahovým dnem a dnem sestavení účetní závěrky došlo k významným událostem představujícím skutečnosti, které nastaly po rozvahovém dni, jsou důsledky těchto událostí popsány a jejich dopady kvantifikovány v příloze účetní závěrky, ale nejsou zaúčtovány v účetních výkazech.

3. Dlouhodobý hmotný majetek

(tis. Kč)	1. ledna 2016	Přírůstky / přeúčtování	Vyřazení	31. prosince 2016
Pořizovací cena				
Pozemky	7 742	0	0	7 742
Hmotné movité věci a jejich soubory	1 683	497	0	2 180
Poskytnuté zálohy na dlouhodobý hmotný majetek	2 674	0	-45	2 629
Celkem	12 099	497	-45	12 551
Oprávky a opravné položky				
Pozemky	5 200	0	0	5 200
Hmotné movité věci a jejich soubory	1 129	429	0	1 558
Poskytnuté zálohy na dlouhodobý hmotný majetek	2 674	0	-45	2 629
Celkem	9 003	429	-45	9 387
Zůstatková hodnota	3 096			3 164

(tis. Kč)	1. ledna 2015	Přírůstky / přeúčtování	Vyřazení	31. prosince 2015
Pořizovací cena				
Pozemky	7 742	0	0	7 742
Stavby	6 006	0	-6 006	0
Hmotné movité věci a jejich soubory	1 683	0	0	1 683
Poskytnuté zálohy na dlouhodobý hmotný majetek	2 744	0	-70	2 674
Celkem	18 175	0	-6 076	12 099
Oprávky a opravné položky				
Pozemky	5 200	0	0	5 200
Pozemky	5 200	0	0	5 200
Hmotné movité věci a jejich soubory	755	374		1 129
Poskytnuté zálohy na dlouhodobý hmotný majetek	2 744	0	-70	2 674
Celkem	8 699	374	-70	9 003
Zůstatková hodnota	9 476			3 096

4. Podíly v ovládaných osobách

31. prosince 2016	Počet akcií	Nominální hodnota (tis. Kč)	Pořiz. cena (tis. Kč)	Účetní hodnota (tis. Kč)	Podíl na základním kapitálu (%)	Výsledek hospodaření v roce 2016* (tis. Kč)	Vlastní kapitál* (tis. Kč)	Příjem z podílů na zisku v roce 2016 (tis. Kč)
Tuzemské								
MOTOKOV a.s. v likvidaci								
	431 441	43 144	42 559	302	69,59	-150*	8 998*	0
Radlická 333/150 150 57 Praha 5								
IP Exit a.s.	22 247 768	2 224 777	0	0	16,62	**	**	0
Senovážné nám. 32 110 00 Praha 1								
Celkem				302				0
Opravná položka			42 257					
Zůstatková hodnota			302					

* neauditováno

** Údaje o společnosti k 31. 12. 2016 nebyly z důvodu probíhajícího konkurzu k dispozici, a nebyly tedy auditovány.

31. prosince 2015	Počet akcií	Nominální hodnota	Pořizovací cena (tis. Kč)	Účetní hodnota (tis. Kč)	Podíl na základním kapitálu (%)	Výsledek hospodaření v roce 2015* (tis. Kč)	Vlastní kapitál* (tis. Kč)	Příjem z podílů na zisku v roce 2015 (tis. Kč)
Tuzemské								
MOTOKOV a.s. v likvidaci								
	431 441	43 144	42 559	302	69,59	2 309	9 147	0
Radlická 333/150 150 57 Praha 5								
IP Exit a.s.	22 247 768	2 224 777	0	0	16,62	**	**	0
Senovážné nám. 32 110 00 Praha 1								
Celkem				302				0
Opravná položka			-42 257					
Zůstatková hodnota			302					

* neauditováno

U žádných z uvedených dceřiných společností není rozdíl mezi procentem podílu na vlastnictví a procentem podílu na hlasovacích právech.

Společnost není společníkem s neomezeným ručením v žádné společnosti.

V roce 2016 a v roce 2015 nedošlo ke změně opravné položky na snížení hodnoty majetkových účastí v dceřiných společnostech:

(tis. Kč)	Dceřiné společnosti	
	2016	2015
Počáteční zůstatek k 1. lednu	42 257	42 257
Konečný zůstatek k 31. prosinci	42 257	42 257

5. Ostatní dlouhodobý a krátkodobý finanční majetek

Realizovatelné cenné papíry (tis. Kč)	31. prosince 2016	31. prosince 2015
Ostatní dlouhodobý finanční majetek		
Hypoteční zástavní listy Hypoteční banky, a.s.	886 169	876 471
Dluhopisy ČSOB	0	10 003
Celkem	886 169	886 474

5.1. Realizovatelné cenné papíry

31. prosince 2016	Počet cenných papírů	Nominální hodnota	Reálná hodnota (tis. Kč)
Tuzemské			
Hypoteční zástavní listy Hypoteční banky, a.s.	10	100 000 000 Kč	886 169
Celkem			886 169

31. prosince 2015	Počet cenných papírů	Nominální hodnota	Reálná hodnota (tis. Kč)
Tuzemské			
Hypoteční zástavní listy Hypoteční banky, a.s.	10	100 000 000 Kč	876 471
Dluhopisy ČSOB	1 000	10 000 Kč	10 003
Akcie Veletrhy Brno, a.s.	565	10 Kč	1
Celkem			886 475

Změna reálné hodnoty obligací účtovaná do vlastního kapitálu:

(tis. Kč)	2016	2015
Počáteční zůstatek k 1. lednu	876 471	802 553
Reálná hodnota akcií pořízených v průběhu roku (+)	0	0
Reálná hodnota akcií vyřazených v průběhu roku (-)	-1	0
Zvýšení (+) / snížení (-) ocenění	9 699	73 918
Konečný zůstatek k 31. prosinci	886 169	876 471

5.2. Cenné papíry držené do splatnosti:

(tis. Kč)	31. prosince 2016	31. prosince 2015
Směnky ČSOB	420 000	0
Směnky ČSOB Leasing	350 000	0
Směnky ČSOB Factoring	200 000	0
Hypoteční zástavní listy České spořitelny, a.s.	0	961 172
Celkem	970 000	961 172
Opravná položka	0	0
Zůstatková hodnota	970 000	961 172

6. Pohledávky

(tis. Kč)	31. prosince 2016	31. prosince 2015
Dlouhodobé pohledávky - ostatní		
Odložená daňová pohledávka	6 007	3 749
Celkem	6 007	3 749
Krátkodobé pohledávky – ostatní		
Krátkodobé poskytnuté zálohy	50	50
Dohadné účty aktivní	4 903	3 258
Jiné pohledávky	7	171
Celkem	4 960	3 479

Pohledávky po splatnosti činily k 31. prosinci 2016 35 189 tis. Kč (k 31. prosinci 2015 40 525 tis. Kč).

Pohledávky nejsou kryty věcnými zárukami a žádná z nich nemá splatnost delší než 5 let.

Společnost neeviduje žádné pohledávky a podmíněné pohledávky, které nejsou vykázány v rozvaze. K 31.12.2016 Společnost neměla žádné otevřené derivátové obchody.

Společnost vykazuje daňovou ztrátu a v roce 2016 ani 2015 neplatila zálohy na daň z příjmu.

Změna opravné položky k pochybným pohledávkám:

(tis. Kč)	2016	2015
Počáteční zůstatek k 1. lednu	39 781	50 048
Tvorba opravné položky	0	3 967
Zrušení opravné položky	- 2 630	- 2 155
Použití k odpisu pohledávek	- 2 536	- 12 079
Konečný zůstatek k 31. prosinci	34 615	39 781

7. Vlastní kapitál

Schválené a vydané akcie:

	31. prosince 2016		31. prosince 2015	
	Počet (ks)	Účetní hodnota (tis. Kč)	Počet (ks)	Účetní hodnota (tis. Kč)
Kmenové akcie v hodnotě 2.000.000.000,- Kč, plně splacené	200	2 000 000	200	2 000 000

Společnost je plně vlastněna společností Československá obchodní banka a.s., zapsanou v České republice.

Společnost Československá obchodní banka, a.s. se sídlem Radlická 333/150, 150 57 Praha 5 sestavuje konsolidovanou účetní závěrku skupiny účetních jednotek, ke které Společnost patří.

Společnost je součástí jediného konsolidačního celku, jehož mateřskou společností je Československá obchodní banka, a.s.

Konsolidovanou účetní závěrku sestavenou za skupinu je možné získat na webových stránkách mateřské společnosti www.csob.cz.

Společnost se přihlásila k zákonu o obchodních korporacích jako celku (viz poznámku 1) a využila možnosti nevytvářet povinné rezervní fond, což zároveň umožňuje stanovy Společnosti.

O výplatě vytvořeného rezervního fondu ve výši 400.000 tis. Kč mateřské společnosti rozhodl dne 30. 6. 2015 jediný akcionář Společnosti.

Dne 15. 6. 2016 jediný akcionář schválil účetní závěrku Společnosti za rok 2015 a rozhodl o rozdělení zisku za rok 2015 ve výši 1 514 tis. Kč. Zisk byl vyplacen jedinému akcionáři.

Do data vydání této účetní závěrky nenavrhl Společnost rozdělení zisku za rok 2016.

8. Rezervy

(tis. Kč)	Soudní spory	Ostatní rezervy	Závazky vůči zaměstnancům	Celkem
Počáteční zůstatek k 1. lednu 2015	100	362	0	462
Tvorba rezervy na nevyčerpanou dovolenou	0	0	194	194
Použití rezervy na opravu komunikace v Řeporyjích	0	- 362	0	- 362
Konečný zůstatek k 31. prosinci 2015	100	0	194	294
Tvorba rezervy na nevyčerpanou dovolenou	0	0	139	139
Zrušení rezervy na nevyčerpanou dovolenou	0	0	- 194	- 194
Použití rezervy na soudní spory	- 50	0	0	-50
Konečný zůstatek k 31. prosinci 2016	50	0	139	189

Výpočet daně z příjmů a odložené daně je uveden v poznámce 14 Daň z příjmů.

9. Závazky

Závazky nejsou kryty věcnými zárukami a nemají splatnost delší než 5 let.

Společnost nemá žádné závazky k úvěrovým institucím.

Vedení Společnosti si není vědomo žádných potenciálních závazků Společnosti k 31. prosinci 2016.

10. Tržby

Tržby lze členit následovně:

(tis. Kč)	2016	2015
Poradenská činnost		
- Česká republika	14 725	18 565
Tržby z prodeje vlastních výrobků a služeb celkem	14 725	18 565

Tržby z prodeje cenných papírů jsou uvedeny v poznámce č. 11.

11. Transakce se spřízněnými stranami

V této poznámce jsou uvedeny všechny významné transakce se spřízněnými stranami. Všechny transakce byly uzavřeny za běžných tržních podmínek.

Československá obchodní banka, a.s. (tis. Kč)	2016	2015
Výnosy		
Prodej služeb	7 807	7 339
Prodej cenných papírů	2 983 064	4 794 087
Úrokové výnosy	671	2 435
Celkem	2 991 542	4 803 861
Náklady		
Nákup služeb	1 421	1 611
Prodané cenné papíry	2 982 222	4 794 413
Úrokové náklady	28	669
Celkem	2 983 601	4 796 693

Hypoteční banka, a.s. (tis. Kč)	2016	2015
Výnosy		
Úrokové výnosy z Hypotečních zástavních listů	5 400	5 400
Celkem	5 400	5 400
Náklady		
Amortizace prémie Hypotečních zástavních listů	519	517
Celkem	519	517

ČSOB Pojišťovna, a.s., člen holdingu ČSOB (tis. Kč)	2016	2015
Náklady		
Pojištění automobilů	72	56
Celkem	72	56

Společnost vykazovala tyto zůstatky se spřízněnými stranami:

Československá obchodní banka, a.s. (tis. Kč)	31. prosince 2016	31. prosince 2015
Pohledávky		
Pohledávky z obchodních vztahů	12	5 911
Celkem	12	5 911
Závazky		
Závazky vůči společnostem v konsolidačním celku	43	247
Z toho:		
- Závazky z obchodních vztahů	43	247
Celkem	43	247

Členům řídicích a kontrolních orgánů Společnosti nebyly k 31. prosinci 2016 a 2015 poskytnuty žádné půjčky, žádná zajištění ani ostatní plnění.

Dvěma členům představenstva Společnosti jsou k dispozici služební vozidla.

12. Zaměstnanci

	2016		2015	
	počet	(tis. Kč)	počet	(tis. Kč)
Mzdové náklady členů statutárního orgánu	2	6 234	2	6 419
Mzdové náklady ostatních zaměstnanců	6	7 811	8	5 728
Náklady na sociální zabezpečení	8	3 549	10	3 142
Ostatní sociální náklady	8	145	10	104
Osobní náklady celkem	8	17 739	10	15 393

Ostatní transakce s vedením Společnosti jsou popsány v poznámce 11 Transakce se spřízněnými stranami.

13. Odměna auditorské společnosti

Celková odměna auditorské společnosti PricewaterhouseCoopers Audit, s.r.o. za povinný audit účetní závěrky za rok 2016 činí 189 tis. Kč.

14. Daň z příjmů

Daňový náklad lze analyzovat následovně:

(tis. Kč)	2016	2015
Splatná daň	0	0
Odložená daň	-2 257	-402
Úprava daňového nákladu předchozího období podle podaného daňového přiznání	0	0
Daňový náklad celkem	-2 257	-402

Splatná daň byla vypočítána následovně:

(tis. Kč)	2016	2015
Zisk před zdaněním	1 558	1 112
Nezdaňované výnosy	-12 010	-5 645
Daňově neuznatelné náklady		
- tvorba rezerv a opravných položek	139	2 731
- rozpuštění rezerv a opravných položek	-2 741	-18 873
- odpis pohledávek	98	11 013
- ostatní	1 077	1 538
Daňový základ	-11 879	-8 124
Daň z příjmů právnických osob ve výši 19 %	0	0

Odložená daň byla vypočtena s použitím sazby daně 19 % (daňová sazba pro roky 2015 a následující).

Odloženou daňovou pohledávku lze analyzovat následovně:

(tis. Kč)	31. prosince 2016	31. prosince 2015
Odložená daňová pohledávka (+) z titulu:		
Rezerv a opravných položek - nezaúčtováno	0	56
Přecenění realizovatelných cenných papírů – nezaúčtováno	23 767	26 133
Dohadné položky na roční odměny - nezaúčtováno	619	536
Kumulovaná daňová ztráta	6 007	3 749
Odložená daňová pohledávka (+) celkem	6 007	3 749
Čistá odložená daňová pohledávka (+) / závazek (-)	6 007	3 749

Potenciální odložená daňová pohledávka ve výši 24 386 tis. Kč k 31. prosinci 2016 (k 31. prosinci 2015 26 725 tis. Kč) nebyla zaúčtována, protože její uplatnění v budoucnosti není pravděpodobné. Při jejím výpočtu k 31. prosinci 2016 a 2015 byla použita sazba daně z příjmů 19 %.

Společnost měla k 31. prosinci 2016 daňové ztráty ve výši 31 614 tis. Kč, které mohou být použity v letech 2018-2021

15. Přehled o peněžních tocích

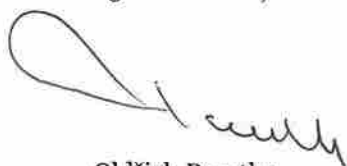
Peníze a peněžní ekvivalenty uvedené v přehledu o peněžních tocích zahrnují:

(tis. Kč)	31. prosince 2016	31. prosince 2015
Peněžní prostředky v pokladně	32	31
Peněžní prostředky na účtech	11 583	4 713
Krátkodobé cenné papíry (směnky) s původní splatností do 3 měsíců	970 000	0
Peníze a peněžní ekvivalenty celkem	981 615	4 744

16. Následné události

Po rozvahovém dni nedošlo k žádným událostem, které by měly významný dopad na účetní závěrku k 31. prosinci 2016.

23. června 2017



Oldřich Perutka
Předseda představenstva



Jana Hroudová
Účetnictví a Finance

**Zpráva dozorčí rady společnosti ČSOB Advisory, a.s.
o výsledcích své kontrolní činnosti v roce 2016 a vyjádření ke zprávě představenstva
o vztazích mezi propojenými osobami**

Dozorčí rada pracovala v roce 2016 ve složení: Marek Ditz, Richard Podpiera a Michal Pokorný. V průběhu roku se dozorčí rada sešla celkem dvakrát.

V dubnu 2017 rozhodl jediný akcionář v působnosti valné hromady o změnách v dozorčí radě, jejími členy jsou Petr Knapp, Marek Rehberger a Michal Pokorný.

Členové dozorčí rady využívali při své kontrolní činnosti práv zakotvených v obecně závazných právních předpisech a ve stanovách Společnosti. Zdrojem informací dozorčí rady pro posouzení působnosti představenstva byly kromě přímé účasti členů dozorčí rady na zasedáních představenstva i podkladové materiály, které byly předmětem projednávání orgánů Společnosti. Tento systém práce umožnil dozorčí radě vyjádřit se bez průtahů ke všem rozhodovacím aktům představenstva, jejichž přijetí, v souladu se stanovami Společnosti, vyžadovalo předchozí vyjádření dozorčí rady. Rovněž svá doporučení mohla dozorčí rada sdělit představenstvu bezprostředně.

Při své kontrolní činnosti dozorčí rada neshledala žádné porušení právních předpisů, stanov společnosti ani rozhodnutí jediného akcionáře Společnosti.

Dozorčí rada v souladu se svou působností přezkoumala účetní závěrku Společnosti k 31. 12. 2016 a návrh představenstva na rozdělení zisku.

Dozorčí rada na základě vlastních poznatků z přezkoumání výkazu zisků a ztráty, rozvahy a přílohy účetní závěrky doporučuje jedinému akcionáři při výkonu působnosti valné hromady schválit roční účetní závěrku Společnosti k 31. 12. 2016 a použití zisku podle návrhu předloženého představenstvem Společnosti, tj. na výplatu dividendy.

Dozorčí rada, v souladu se svými povinnostmi vyplývajícími z právních předpisů a stanov Společnosti, přezkoumala Zprávu představenstva o vztazích mezi propojenými osobami a nemá k ní připomínky.

V Praze dne 23. června 2017

Petr Knapp



A handwritten signature in black ink, appearing to read 'Petr Knapp', is written over a horizontal dotted line. The signature is stylized and extends upwards and to the right.

**Zpráva představenstva společnosti ČSOB Advisory, a.s.,
o vztazích mezi propojenými osobami za období
od 1. ledna 2016 do 31. prosince 2016**

**podle ustanovení § 82 zákona č. 90/2012 Sb., Zákon o obchodních korporacích,
ve znění pozdějších předpisů, (dále jen ZOK)**

I. Ovládaná osoba

ČSOB Advisory, a.s.

Praha 5, Radlická 333/150, PSČ 15057

IČ : 27081907

Zapsaná v obchodním rejstříku vedeném Městským soudem v Praze, oddíl B, vložka 8569
(dále jen Společnost)

II. Ovládající osoba

KBC Group NV,

Havenlaan 2, 1080 Brussels, Belgické království

prostřednictvím

Československá obchodní banka, a. s.

Praha 5, Radlická 333/150, PSČ 15057

IČ: 00001350

Zapsaná v obchodním rejstříku vedeném Městským soudem v Praze, oddíl B XXXVI, vložka 46
(dále jen ČSOB)

III. Rozhodné období

Tato zpráva popisuje vztahy mezi propojenými osobami ve smyslu § 82 ZOK za poslední účetní období, tj. za období od 1. ledna 2016 do 31. prosince 2016 (dále jen Rozhodné období).

IV. Struktura vztahů mezi ovládající osobou a osobou ovládanou a mezi ovládanou osobou a osobami ovládanými stejnou ovládající osobou

KBC Bank NV je bankou regulovanou Belgickou národní bankou, která je součástí bankopojišťovací finanční skupiny KBC Group. KBC Group působí především na trhu v Belgii, Česku, Slovensku, Bulharsku, Maďarsku a Irsku. V omezenější míře působí i v dalších zemích.

Akcie společnosti KBC Group NV jsou obchodovány na burze Euronext v Bruselu. Žádný z akcionářů nemá vyšší podíl než 20 %.

ČSOB Advisory, a.s.

Společnost má vztahy především s následujícími propojenými osobami. Základní přehled společností skupiny ČSOB a KBC pak naleznete v příloze č. 1 této zprávy a na www.kbc.com.

Obchodní jméno	Adresa sídla společnosti	
Československá obchodní banka, a. s.	Radlická 333/150, 150 57 Praha 5	Česká republika
ČSOB Pojišťovna, a. s., člen holdingu ČSOB	Masarykovo náměstí 1458, 532 18 Pardubice - Zelené předměstí	Česká republika

V. Úloha ovládané osoby, způsob a prostředky ovládnání

KBC Group NV, resp. KBC Bank NV, resp. ČSOB ovládá Společnost prostřednictvím rozhodování jediného akcionáře v působnosti valné hromady ve smyslu zákona o obchodních korporacích.

Ovládající osoba vykonává svůj vliv rovněž prostřednictvím svých zástupců v orgánech Společnosti (představenstvu a dozorčí radě). Jedná se především o kooperaci a koordinaci v oblasti poradenské činnosti, investic, konsolidovaného řízení rizik a výkonu auditu.

Ovládaná osoba poskytuje ekonomické a organizační poradenství v úzké vazbě a s pevným zázemím své mateřské společnosti. Cílem je chytré poradenství plně reflektující specifické potřeby klientů v soukromém i veřejném sektoru.

VI. Přehled jednání učiněných v účetním období, která byla učiněna na popud nebo v zájmu ovládající osoby nebo jí ovládaných osob

Není-li dále uvedeno jinak, v účetním období nebylo učiněno žádné jednání, které bylo učiněno na popud nebo v zájmu ovládající osoby nebo jí ovládaných osob a které by se týkalo majetku, který přesahuje 10 % vlastního kapitálu Společnosti, a to ani v rámci běžného obchodního styku.

Společnost opakovaně uzavřela v účetním období transakce s ČSOB, jejichž hodnota překročila hranici 10 % vlastního kapitálu společnosti. Jednalo se o nákupy primárních emisí ČSOB a přijetí repo úvěrů.

Uvedené vztahy vznikly z běžných transakcí a podléhají stejným podmínkám, včetně úrokových sazeb a zajištění, jako srovnatelné transakce s třetími stranami a tedy z titulu plnění těchto závazků Společnosti nevznikla žádná újma.

VII. Přehled smluv mezi propojenými osobami

1. Československá obchodní banka, a. s., IČ: 00001350, sídlo: Praha 5, Radlická 333/150, PSČ 150 57

název smlouvy	protiplnění	újma
Rámcová smlouva o obchodování na finančním trhu včetně dodatků	poplatky dle sazebníku ČSOB	nevznikla
Smlouva o obstarání směnek včetně dodatků	poplatky dle sazebníku ČSOB	nevznikla
Smlouvy o běžném účtu včetně dodatků	poplatky dle sazebníku ČSOB	nevznikla
Smlouva o poskytnutí služeb ČSOB elektronického bankovníctví	poplatky dle sazebníku ČSOB	nevznikla
Dohoda o aktivaci služeb elektronického bankovníctví	poplatky dle sazebníku ČSOB	nevznikla
Smlouva o poskytování služby ČSOB Businessbanking 24	poplatky dle sazebníku ČSOB	nevznikla
Smlouva o využívání služby ČSOB Businessbanking 24	poplatky dle sazebníku ČSOB	nevznikla
Smlouvy o vydání platebních karet	poplatky dle sazebníku ČSOB	nevznikla
Smlouva o poskytování služeb vypořádání a správy cenných papírů včetně dodatků	poplatky dle sazebníku ČSOB	nevznikla
Smlouva o autorizaci instrukcí pro vypořádání cenných papírů a souvisejících peněžních převodů zasílaných formou elektronické komunikace	poplatky dle sazebníku ČSOB	nevznikla
Komisionářská smlouva o obstarání koupě nebo prodeje cenného papíru včetně dodatků	poplatky dle sazebníku ČSOB	nevznikla
Smlouva o uložení listinných cenných papírů včetně dodatků	smluvní odměna	nevznikla
Smlouva o pronájmu bezpečnostní schránky	poplatky dle sazebníku ČSOB	nevznikla
Rámcové dohody o vnitroskupinových službách včetně dílčích dohod	smluvní cena	nevznikla
Smlouva o podnájmu nebytových prostor včetně dodatků	smluvní nájemné	nevznikla
Smlouva o pronájmu movitých věcí	smluvní cena	nevznikla
Smlouva o službách v oblasti public relations	smluvní cena	nevznikla
Smlouva o poskytování služeb (konzultační služby v administrativně právní oblasti)	smluvní cena	nevznikla
Rámcová smlouva o poskytování služeb	Smluvní cena	nevznikla
Prováděcí smlouva k rámcové smlouvě o poskytování služeb – provoz webových stránek	Smluvní cena	nevznikla
Prováděcí smlouva k rámcové smlouvě o poskytování služeb – daňové poradenství	Smluvní cena	nevznikla
Prováděcí smlouva k rámcové smlouvě o poskytování služeb – poradenské služby	Smluvní cena	nevznikla
Smlouva o mlčenlivosti a ochraně důvěrných informací	mlčenlivost	nevznikla
Prováděcí smlouva k rámcové smlouvě o poskytování služeb – personální služby	Smluvní cena	nevznikla
Prováděcí smlouva k rámcové smlouvě o poskytování služeb – compliance	Smluvní cena	nevznikla
ICT Services Frame Agreement + Implementation procedures	smluvní odměna	nevznikla
Smlouva o úvěru č. 0713/16/00264	smluvní úrok	nevznikla
Smlouva o spolupráci v DPH skupině	spolupráce	nevznikla
Director Services Tee square limited	Smluvní odměna	nevznikla
Smlouvy o upsání a koupi dluhopisů	cenné papíry	nevznikla

Pojistné smlouvy

Společnost je pojištěna na majetková rizika v rámci pojistné smlouvy uzavřené mateřskou společností. Společnost je pojištěna na odpovědnostní rizika v rámci pojistné smlouvy uzavřené ovládající osobou. Smlouvy byly uzavřeny za obvyklých obchodních podmínek a z titulu jejich plnění nevznikla Společnosti žádná újma.

Pojistná smlouva č. 8060195913, uzavřená dne 15. 12. 2016 mezi ČSOB Pojišťovnou, a. s., členem holdingu ČSOB a Československou obchodní bankou, a. s., kterou se sjednává pojištění majetkových rizik ve prospěch Společnosti. Tato pojistná smlouva má platnost od 1.1. 2017 do 31.12.2017.
Pojistná smlouva č. 8066870112, uzavřená dne 15. 12. 2015 mezi ČSOB Pojišťovnou, a. s., členem holdingu ČSOB a Československou obchodní bankou, a. s., kterou se sjednává pojištění majetkových rizik ve prospěch Společnosti. Tato pojistná smlouva má platnost od 1.1. 2016 do 31.12.2016.
V rámci mezinárodního pojistného programu KBC je Společnost pojištěna prostřednictvím pojistných smluv, které KBC uzavírá přímo v Belgii s belgickými pojistiteli, a to na základě rozhodnutí Výkonného výboru KBC. Jedná se o pojištění bankovních rizik, profesní odpovědnosti za škodu a pojištění D&O.
Dále KBC zajišťuje na základě svého mezinárodního pojistného programu pojištění zaměstnanců při jejich služebních cestách do zahraničí, pojištění odpovědnosti v oblasti zaměstnávání, riziko Blue Diamond (únos, vydírání), pojištění počítačové kriminality.

Jiné právní úkony:

název právních úkonů	protiplnění	újma
Rozhodnutí jediného akcionáře o volbě člena představenstva a dozorčí rady	---	nevznikla
Rozhodnutí jediného akcionáře o schválení účetní závěrky, výplatě dividendy a určení auditora	---	nevznikla

Ostatní opatření :

Společnost je začleněna do konsolidačního celku ovládající osoby a na základě toho poskytovala údaje pro konsolidační výkazy ovládající osoby.

Společnost je členem DPH skupiny ČSOB. Vůči finančnímu úřadu ve vztahu k DPH je skupina považována za samostatnou osobu povinnou k dani a jedná za ni zastupující člen skupiny – Československá obchodní banka, a.s.

2. ČSOB Pojišťovna, a. s., člen holdingu ČSOB, IČO: 45534306, sídlo: Pardubice, Zelené předměstí, Masarykovo náměstí čp. 1458

název smlouvy	plnění	újma
Pojistná smlouva č. 8057342928 – pojištění havárie vozidel a odcizení vozidel včetně dodatku	smluvní pojistné	nevznikla
Pojistná smlouva č. 6117513711 – pojištění odpovědnosti za škodu způsobenou provozem vozidla	smluvní pojistné	nevznikla
Pojistná smlouva č. 6120164742 – pojištění odpovědnosti za škodu způsobenou provozem vozidla	smluvní pojistné	nevznikla
Pojistná smlouva č. 6136085035 – pojištění odpovědnosti za	smluvní pojistné	nevznikla

škodu způsobenou provozem vozidla		
Pojistná smlouva 8067137110- Pojištění profesní odpovědnosti poradenství	smluvní pojistné	nevznikla

VIII. Závěr

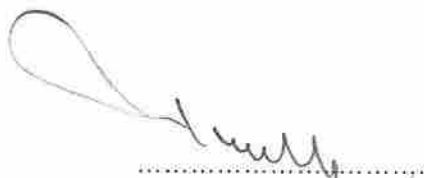
Představenstvo Společnosti konstatuje, že tato zpráva byla zpracována v zákonné lhůtě a v souladu s § 82 zákona o obchodních korporacích. Při sestavení zprávy představenstvo postupovalo s odbornou péčí a její rozsah reflektuje účel zákonné úpravy zprávy podle zákona o obchodních korporacích.

Představenstvo Společnosti je přesvědčeno, že peněžitá plnění, resp. protiplnění, která byla poskytnuta na základě výše popsaných vztahů mezi propojenými osobami, byla v obvyklé výši a nezpůsobila Společnosti žádnou újmu.

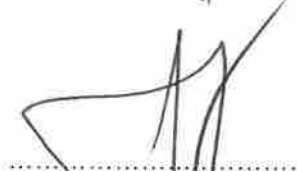
V Praze dne 31. března 2017

Představenstvo :


Ing. Oldřich Perutka

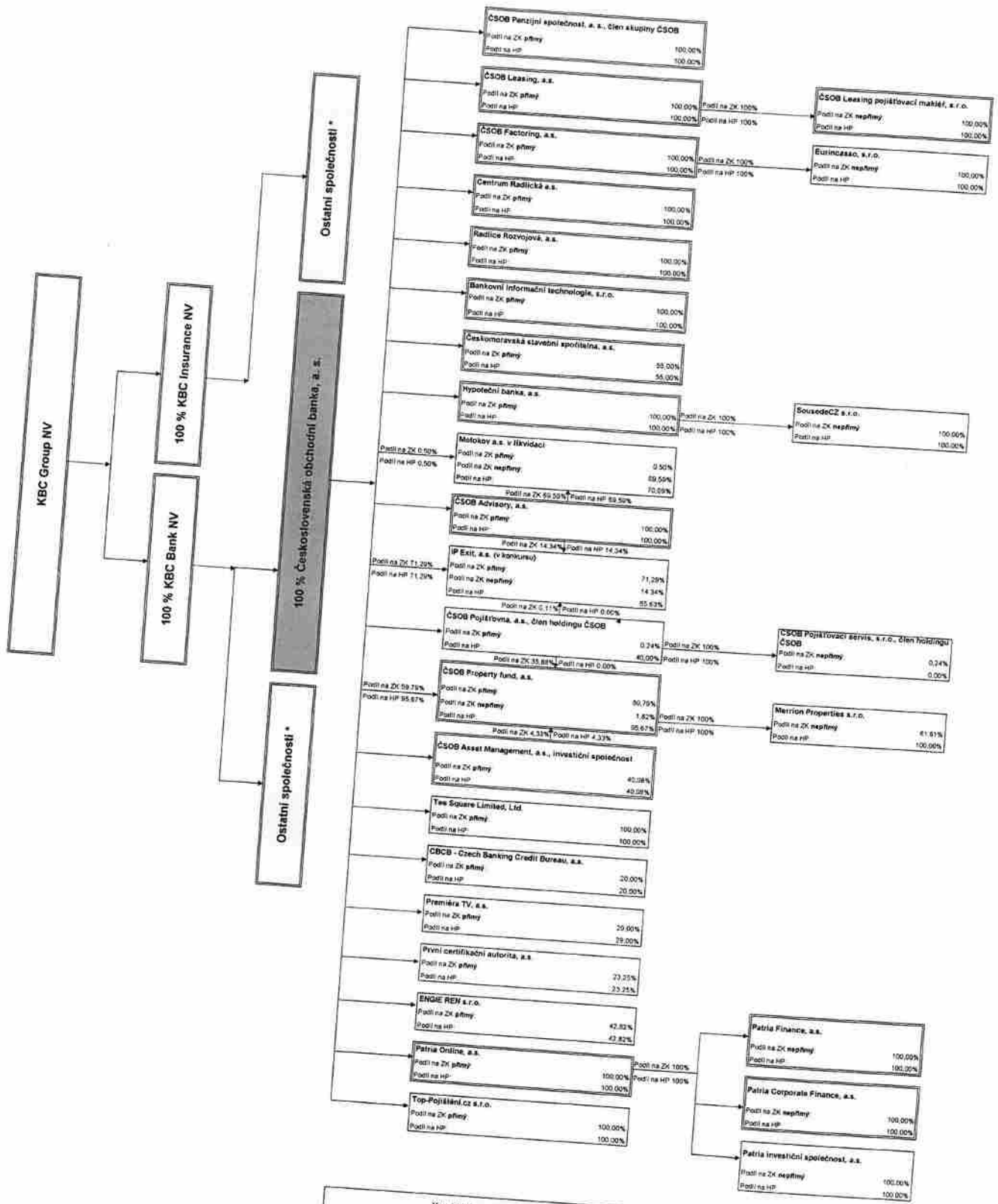


JUDr. Ing. Ján Lučan, Ph.D.



Ing. Martin Buranský





Vysvětlující poznámky

Procentní podíly v rámci těchto společností jsou přepočteny z pohledu mateřské společnosti ČSOB
 Všechny akcie společností KBC Bank a KBC Insurance jsou drženy přímo nebo nepřímo společností KBC Group.
 ČSOB je 100% ovládnuta a v rámci skupiny společností KBC Bank.
 * Kompletní přehled "Ostatních společností" skupiny KBC lze nalézt na webových stránkách www.kbc.com, kde jsou i další informace o skupině KBC.

ZK - zkrácená káždí (přímá)
 HP - klasická přímá